

あいないな

No.152
2024.04.01

生活クラブ京都
エル・コープ機関紙
発行責任：理事会
編集責任：広報委員会
組合員数：6,622名
(2024.2.20現在)

Q&A

なぜカラスの害は春夏にかけてが多いのか？

子育て中にエサを探して狙っているようです。

なまものや野菜、果物といったすぐ食べられそうなものだけ狙うの？

そういったもの以外に、インスタントの袋めんや缶詰、びん類などすぐ食べられなさそうなものでもつついたり、容器を壊したりして中身を出そうとします。インスタントの袋めんに関しては、水場に持って行ってふやかして食べるようです。

白いシッパーはふたをしてあります。どうやって開けるの？

体当たりしてシッパーを倒したり、くちばしでつついて穴をあけるそうです。



毎年春先になると聞くカラスの害
.....
ゴミ集積場でゴミを荒らしたり、鳴き声の騒音、フンによる汚染などがありますが、エル・コープでいま困っているのは、留守宅の前に置かれた配送品が、カラスによって被害にあうことです。
以前は配送した消費材が入った青いコンテナや白い冷蔵・冷凍用のシッパー（発砲スチロールの箱）をすっぽり覆うシートを取り扱いがあり、必要な方は購入し利用していましたが、現在は取り扱いがなくなっています。

一部では、市販の銀のシートなどを用意しておいたら、配送品を置く時に職員がシートをかけてくれます。
しかし、カラスは賢い生き物。あの手の手を使って、食べたりのたずらをしたり、被害件数は年々増えて困っています。
これといった有効な対策方法が見つからないので、ぜひみなさんのアイデアをお聞かせください！
右下のQRコードで入力していただくか、おうちにあるメモなどの用紙にお名前とアイデア、「広報委員会宛」と記入して配送担当へお渡しください！

組合員みんなで解決していくチカラ
.....
カラスの被害対策のアイデアもそうですが、私たち組合員は困ったこと・なにかおこった問題などをいっしょに考えて意見を出し合い、解決する方向に向かうチカラを持っています！カラスによる被害は困った問題ですが、もとはひとがカラスのすみかであった森などを開発してすみかを奪ってしまったことも原因のひとつです。共存するには問題がありますが、なんとかいたずらをするカラスを傷つけたりすることなく、配送品に興味を持たなくする方法があったらいいですね。みなさんのチカラでエル・コープや社会の困りごとを解決しましょう。



困ってます！ なにかいい対策方法ありませんか？ あなたのアイデア大募集！！

アイデアが
集まりましたら、
配送部門へ伝え
るとともに、お
いらないで紹介
(イーシャルで掲載)
させていただきます。



カラスの害対策
アイデア募集係



<http://bit.ly/30Vev7A>

(5/31まで)

チーム
No more 原発
委員会

11月12日「映画『シエーナウの想い』上映会 & 福島から避難した方のお話を聞く会」開催報告

会場..パタゴニア京都

2011年3月11日、皆さんはどこでなにをしておられましたか？

Tさんは、福島市にお住まいでした。東京電力福島第一原子力発電所からは約60km。

原発が爆発する映像を見て、ご自身の判断で関西に避難されました。「避難区域」ではなかったため、「自主避難」となります。ちなみに、京都市は福井県で稼働中の原発から50〜60kmほどでほぼ同じ距離です。

震災による原発事故は突然起こります。国からは何も指示がなく、住民の間では避難するかしないかで意見が分かれた。避難区域でなくても放射性物質のある地域に残った人も、避難した人も苦渋の選択をしなければならなかった。同じ被害者であり、本当なら国が責任をもって保護すべきなのに、選択の責任やその後も全て個人に負わされています。原発事故で出た放射性物質は目に見えず、その影響が出るのは10年以上後になる場合もあります。Tさんは裁判で国と東電に、事故の責任

や病気になったら被害ということだけでなく、「放射線を浴びたことが一生の被害」であることを認めてもらいたいと活動されています。この事故を忘れず、裁判で私たちの苦しみが認められれば、前に進む力や、これからの人たちの道しるべになり、被害者も報われるのでは、と語られました。

お話の後は、ドキュメンタリー映画を観ました。『シエーナウの想い』です。シエーナウはドイツの南西部にある人口2,500人ほどの小さなまち。1986年のチェルノブイリ原発事故は、2,000km離れたここにも影響しました*1。市民の有志が集まって子どもたちを守るため「原子力に頼らない未来のための親の会」を作りました。皆が参加できる「節電キャンペーン」や音楽ライブなど、楽しい工夫をこらし、2回の住民投票や送電線を買収するための莫大な費用集めなどの困難を乗り越え、自分たちの電力会社を作れるのか...？ 市民の力でここまでできる、と思える力があり、元気の出る作品です*2。

最後に参加者20人で車座になって、交流の時間をもちました。全員がそれぞれ自分の想いを口にし、共有し、終了後は明日への元気がわいてきました。「明日から私にできること」はなんでしょう。シエーナウはチェルノブイリから2,000kmも離れているのにこれだけのことができました。京都市は福島第一原発から直線距離でたった540kmほどしか離れていません。私たちにも何かできると思いませんか？

生活クラブ京都エル・コープ「チー△No more 原発委員会」では、これからも原発のない未来を子どもたちに残すための活動を続けていきます。ぜひご参加ください。

*1チェルノブイリ原発事故は8,000km離れた日本にも影響し、当時、生活クラブのわたらい茶(三重県)から基準値を超える放射性物質が検出されました。
*2『シエーナウの想い』でウェブで検索していただければ動画をご覧ください。



エネルギー政策提案運動署名活動 ご協力のお礼と報告

112,679 筆 (生活クラブ全体)

うち生活クラブ京都エル・コープ / 1,046 筆

深刻化する気候危機とエネルギー危機。

その解決策として、脱炭素化への移行が世界的に求められています。しかし、日本のエネルギー政策は原発推進・火力発電温存。原発の60年以上の稼働を可能にし、世界的に減少している石炭火力発電もやめようとしません。

生活クラブでは、このような日本のエネルギー政策に反対を表明し、「脱原発、脱炭素と再生可能エネルギーへのエネルギー転換の加速を求める署名」に取り組みました。

生活クラブ京都エル・コープでは 1,046 筆、

生活クラブ全体では 112,679 筆の署名が集まり、2月6日に衆議院議員会館で院内集会を開催して署名を提出しました。会場にはたくさんの国会議員も参加され、組合員や生産者が脱原発とエネルギーシフトを訴えました。今年は第7次エネルギー基本計画策定の年です。

関心を緩めず、正しい方向へと見直されるように声を届けていきましょう。

パレスチナ・ガザ地区、ヨルダン川西岸地区 救援カンパご協力のお礼と報告

714,500 円(1口500円 / 1,429口)

オルター・トレード・ジャパン (以下 ATJ) からの要請をうけて、51週に救援カンパの呼びかけをおこないました。申し込み704名、申し込み口数(1口500円)1,429口714,500円となりました。ご協力ありがとうございました。

その後のオリーブオイルの生産者たちの状況について、ATJが12月13日に開催したオンラインセミナーの報告によりますと、10月7日以降毎日40~50件の暴力事件が起きていて、オリーブ生産者たちはほぼ移動もできない状態だそうです。これまでもイスラエル軍や入植者による日常的な暴力にさらされてきて、

2023年上半期には591件の暴力事件が発生していました。

例年10月から11月がオリーブの収穫期ですが、2023年は収穫中の農民への入植者による攻撃が280件もあり、オリーブを運搬する車両を燃やす事件も起きているそうです。10月28日にはアル・サウィヤ村で収穫中の農民が入植者により銃撃され亡くなったそうです。オリーブが収穫できなかった損失は1,050万ドルになります。一刻も早く停戦が実現することを心から願うばかりです。





もり部

もり部の主な活動 森へ行こう！畑に行こう！きょうとの自然とわかっかなろう！みんな集まれ～！

今年度で5年目になる「もりつちたべものコンポスト連続講座」まだ体験されていない方ぜひ今は体験してみてください！生ごみをごみの日に出さないカーボンニュートラルな暮らし一緒に楽しく始めませんか？

また、中嶋農園（伏見区）のご協力のもとでの農作業体験は土と作物に感謝はもちろん、組合員同士の交流がこれまたイイんです！

森へお出かけハイキングは京都の自然発見の会、でもその自然が抱える問題も知って暮らしの中で寄り添える方法は…を考えます。さて、今年度はどの機会に皆さんとお会いできるか楽しみです。ご参加お待ちしております！



たね部

たね部の主な活動 遺伝子操作された食品について話す「たねカフェ」や持続可能な食についての講演会など予定。

たね部が委員会だと知らなくて畑を体験するつもりでいったのが最初でしたが、この2年足らずの間活動をするうちに、いろいろと好奇心をかき立てられてきました。

実を言うとうった頃は話が見えてないくらい何も知りませんでしたし、今でも分からない事だらけ。でも、私たちは食べているものに目隠しをされそうな状況だということを知りました。もり部を覗いては土の中の世界を空想し、環境委員会を覗いては人間ファーストがもたらすものについて考え、たね部に戻って種や卵が受け継ぐものに思いを致すこの頃です。



たね部・もり部・環境委員会 リレーコラム

ひとは大きな自然循環の中で大地を耕したねをまき、穀物や家畜を育ててきました。しかし、今、その環境はとても疲弊しています。持続可能な自然や未来へ続くたべものを守るために「暮らすことに責任を持つ」ことをともに考えていきませんか？「もり・たね・環境」の3委員会からのメッセージを今月から隔月でお届けしていきます。

環境問題はあまりにも複雑で無力に感じることもありますが、角度を変えて、暮らしのなかから考えていくと糸口が見えてくる気があります。私にとっての環境委員会は、ハチドリ「の」私にできること」かもしません。次のチャレンジは延ばし延ばししているコンポストです！



環境問題はあまりにも複雑で無力に感じることもありますが、角度を変えて、暮らしのなかから考えていくと糸口が見えてくる気があります。私にとっての環境委員会は、ハチドリ「の」私にできること」かもしません。次のチャレンジは延ばし延ばししているコンポストです！

ハチドリ民話があります。山火事が起きて、森の動物はみんな逃げました。ハチドリだけが残り、小さな口ばしで一滴ずつ水を運んで、火を消そうとしています。動物たちは「それでは火は消せないよ」と笑うのですが、ハチドリは「わかってはいるけど、私にできることをする」と答えたそうです。

環境委員会に入って5年。まだわからないことばかりですが、楽しく活動させていたたいです。洗びん工場を見学したり、鴨川のごみ拾いに参加したり、たくさんの学びと出会いがありました。生活クラブのグリーンシステムは娘が生まれた年に立ち上がったことがわかり、洗って返すRびんがますます可愛く見えてきました。いろんな意見やみなさんの工夫を聞いて、環境に対する自分の意識が生活のなかで少しずつ変わってきました。



環境委員会

環境委員会の主な活動 環境についてさまざまな角度から考えるセミナーや学習会などを通じてグリーンシステムを軸とした3Rの推奨活動をしていきます。



グリーンシステムとは

<https://seikatsclub.coop/activity/eco/green.html>

知ろう! 消費材!

開催報告

ワレー生産者交流会

[2月2日(金)開催] 生産者：高橋徳治商店
会場：西センター (主催：理事会)

冬の寒さが一番きつくなる2月上旬、京都よりさらに寒さが厳しい宮城県石巻から高橋徳治商店の代表・高橋英雄さんをお招きして、生産者交流会を開催しました。

今回は高橋さんがご自身の活動を「小さな^{あか}灯り^{とも}っこを点すようなものだ」と言われていたことから「小さな灯りっこを点す」というタイトルを付けた生産者交流会でした。ご自身の家業である練り物製造に対して疑問を持ち試行錯誤している中で生活クラブと出会い、そこから信念をもって練り物づくりに取り組んでいた最中での東日本大震災により工場と自宅全壊の被災。工場再建とご自身の「生」に向けての葛藤の中で見出した「小さな灯りっこを点す」ような取り組み…まわりに反対されながらも新工場の中に野菜加工工場を建設し、震災以降急激に増えている地域の引きこもりの人たちの居場所、社会への接点となる場所をつくり出された、その取り組みという点した小さな灯りが輝き続けている様子をお話してくれました。

そして次は消費材であるおとうふ揚げの原材料の魚が獲れなくなっている背景についてお話ししてくれました。海水温の上昇にともなう寒流と暖流の流れの大きな変化が起こっていて魚のえさがなくなっており、海水温の上昇の原因は人間の社会活動が関係している可能性があること、それにより生態系へ影響を与えていることを知りました。消費材は私たちの社会の課題が反映されていて、生産者交流会は生産者が捉えている現状を知る大事な機会です。

おとうふ揚げの試食では煮たり焼いたものを食べ比べ、高橋さんおすすめのチーズをのせた食べ方もしたら、これまでの練り物の概念が変わる美味しさでした。みなさんも一度試してほしいと思います。これから暖かくなってきますが季節を問わず練り物を食べて東北の海と高橋さんの素朴な方言を思い出したいと感じました。



[11月30日(木)開催]

生産者：兵庫県漁業協同組合連合会
会場：café HOPE (堀川商店街) (主催：洛中支部)

兵庫県漁連さんの消費材はなんと30品!私の中では、明石たこめしの素、淡路島ちりめん、いかなごのくぎ煮、真鯛の切り身などが思い浮かびますが、みなさんはどうですか?

瀬戸内海の漁獲高が減少しているとお話。マダイ、マダコ、スズキ、カレイ、ハモ、サワラ、カワツエビ、ちりめん、いかなご…増えているのは、ハモ、マダイくらい。海は富栄養化しているのかと思っていましたが、陸からの必要な栄養までも下水処理によってなくなってしまう貧栄養の状態ということに、びっくりでした。生物が生きる限界の海と生産者さんが表現。ショックでした。海苔の色落ちやカキなどがエサ不足で育ちにくい状態。いかなごもやせてしまって、多い年は4万トン以上とれていたのが、近年ではわずか千トンにまで減少!いかなごのくぎ煮の値上げにも納得です。漁師さんが山の除伐作業に参加したり、栄養豊かなため池の水を海に流したりする取り組みをしているそうです。海と陸はつながっている、海の現状について知ることの大切さを実感しました。

マダイの水揚げ量はここ10年間で増加。ここ数年、天然真鯛の水揚げは日本一。他の魚種が減少している状況から、真鯛による捕食も考えられるため、消費材化も拡大中だそうです!

試食では、ちりめんじゃこ、鯛のムニエルきのこソースかけ、アカエイのから揚げとハモのフライを使ったおむすびをいただきました。

鯛は冷凍と思えないくらい美味しかったです。アカエイのからあげ、ハモのフライも、美味しかったです!ぜひカタログでみつけて買ってみようと思いました。生産者さんを囲んでの試食、直接質問したり、お話しできてよかったです。





エコロニュース

エコロ委員会



エコロ基金(仮称)を創設します



毎月みなさんからの100円で運営しているエコロたすけあい制度が、6月から、より地域でのたすけあいに活用できるようにと新しい仕組みへの変更の提案が総代会に出されます。

それが「エコロ基金(仮称)の創設」です。2月に開催されていた一斉アソシエ会議で理事が説明していましたが、今までの100円の金額は変わらず、その使い道をわかりやすくしようというものです。

これまでは、みなさんからの100円を積み立てて組合員どうしのたすけあいや、つながりづくりのためのエコロひろばの活動費などに活用していました。年度末にはその積み立てたものから出た剰余を「たすけあい基金」として別枠に積み立て直し、これまでに約2400万円の積立金となっていました(この金額については総代会にて毎年報告されています)

この剰余から積み立てていた基金を、100円の中から先に20円を基金とし、その基金の中から改修が予定されているたすけあい活動拠点での活用や、地域でたすけあい活動に取り組んでいる団体への助成金などに活用できるようにしていきたいと考え、今年の6月の総代会で提案することを理事会で決定しました。

今後より一層、活用内容が身近に感じられるよう

になると思います。詳しい運用内容については総代会で提案が承認されたのち、「基金管理運営委員会」を発足し詳細を決定し、随時みなさんへお知らせしていきます。

私たちのたすけあいを、地域へと広げるための提案です。ぜひみなんでよりよく活用していきましょう！

●1月度の給付ケア件数

給付No.	項目	件数
3	組合員活動を支えるケア	1
8	共同購入品の盗難・破損保障	1
9	困ったとき・手伝ってほしいときのケア	17
10	産前産後・入院・通院・在宅療養のときのケア	5
12	子育て中・介護中の加入者がリフレッシュしたいとき、儀式や行事に参加するときのケア	4
14	共同購入品を預かってほしい・届けてほしいときのケア	10
16	誕生日のお祝い(満60歳以降10年ごとに)	2
17	出産のお祝い	2



エピソードをお寄せください

QRコードからGoogleフォームで、またはお好きな用紙に記入し配送時に「エコロ委員会宛て」で提出してください。字数等の制限は特にありません。お名前・支部を明記してください。お寄せいただいたエピソードはエコロ委員会においてエコロニュースまたは組合員活動で活用させていただきます。(寄稿者の実名は伏せて活用します)



<https://bit.ly/3BVMgO1>



生活クラブ京都エル・コープ公式
Instagram


Follow me!



SEIKATSUCLUB_KYOTO


生活クラブ京都エル・コープの公式Instagramでは消費材や組合員イベントのことなどさまざまな情報を発信しています。

ぜひチェックしてくださいね!




生活クラブ共済 ハぐくみ

ハグくみ
ずっとかわらぬ月1000円で病
気やケガを保障する生活クラブ
オリジナルの共済です。組合員
が組合員のためにつくった
「あったらいいの保障」で、
出産祝いの保障や退院後サ
ポート金などがあります。




CO-OP共済 たすけあい

COOP共済たすけあい
大人向け、子ども向けなど、そ
れぞれに必要な保障をセットし
た保障です。入院、ケガ通院・
手術した際に保障する月々
1000円からの医療共済で家族
みんなの安心を守ります。



CO-OP共済 あいふらす

COOP共済あいふらす
生活保障をベースに入院特約
とがんの特約を必要に合わせ
て追加できる生命共済です。



CO-OP共済 自然災害共済

COOP火災共済+自然災害共済
火災・風水害・地震・落雷な
どに備えて大切な住まいと家財
を守る火災共済に自然災害共
済をプラスして加入できます。

共済について

何かあった時に備えるのはモノだけではありません。生活クラブでは共済を取り扱っています。使わないで済めばいいにこしたことはありませんが、イザという時に入っているよかったですと思える備えのひとつです。

共済と保険はよく似ていますが、共済は消費材のひとつと考え、組合員同士が掛け金を出し合っているのです。たすけあいの考えが前提です。掛け金を抑えて必要な保障を選んで加入できます。保険は保険会社が営利目的で運営する商品なので、商品は豊富ですが高額な死亡保障や入院保障をつけることもできます。

防災と減災

すぐできるワンポイント

「防災」は災害を未然に防ぐことに対して、「減災」は災害が起きた時に被害を最小限におさえることです。

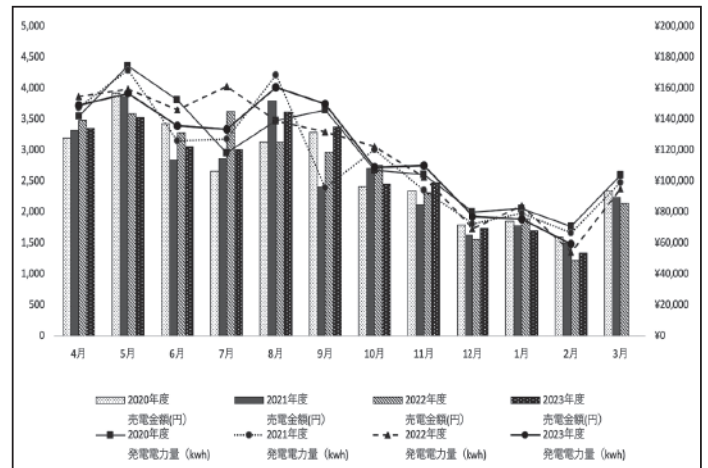
グラツキときたら、まず身の安全を確保、揺れがおさまったら、火の始末（ガスコンロ、ストーブなどを消す）、ドアを開ける、そして逃げてください！

●放射線測定活動報告 2024年2月測定



【空間放射線量測定値とは】
生活クラブ京都エール・コープでは、2013年5月から10名ほどの組合員が毎月、同じ地点、同じ機器で自分の地域の空気中の放射線量を測定しています。測定機器の操作方法を知っておくことや数値の変化から、事故等の際に気づく可能性を高めることを目的としています。測定方法は、京都府内の屋外・室内で、地上1m及び5cm地点の空間放射線量を測定。本紙では、各支部1カ所について、1mでの測定値のみを掲載。単位：μSv/h（マイクロシーベルト毎時）。

●東センター太陽光発電ありがとSUN発電状況



【東センター太陽光発電「ありがとSUN」発電とは】
組合員のみなさんの出資金と設置の際に募集した特別増資を活用して、山科区にある東センターの屋根に32kWの太陽光発電所を設置。2014年10月から発電事業をおこなっています。つくられた電気は生活クラブグループの電力会社の「(株)生活クラブエナジー」に売電しています。

広報委員


絶賛大募集中!!

待ってま〜す

「おいないな」をいっしょにつくる
広報委員を募集しています!!

集まった原稿をいっしょに読んだり、
ちょっと書いてみたり、取材にでかけたり、
いっしょに活動する組合員、
お待ちしております!!

気になつたら
こちらまで▼▼▼



<http://bit.ly/3uWuX08>

生活協同組合

How to
エル・コープ

知ってましたか？こんなことやあんなこと。
加入説明の時に聞いた気がするけど、どうするんだっか
な？

生活クラブを上手に活用していくために、加入したばかり
の方からベテラン組合員さんまでみなさんに知っておい
ていただきたいことを毎回お伝えしていきます。
今回は、「生活協同組合」についてお伝えします。

.....

生活クラブは「生活協同組合（生協）」です。生協は、非営利
の事業体であり、組合員みんなが「出資・利用・運営」する
ことによって成り立っています。



出資する

出資する（加入）ことによって組合員となり、
資金を持ち寄って利用・運営しています。



利用する

生活クラブの消費材の共同購入や、共済
へ加入することができます。

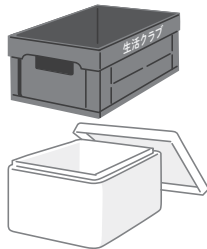


運営する

生活クラブに加入することでいろいろな
イベントや組合員活動または消費材の開
発などに参加することができます。

私たちの出資金でまかなわれた建
物・設備・車両ならびにお届けに
使用している青いコンテナケース
や保冷剤、白いシッパー（発泡スチ
ロールの保冷箱）、通い袋などの備
品もすべて組合員である私たちの
共同財産です。備品は大切に扱いま
しょう。

私たちはお客様でも単なる消費者
でもありません。事業の利用者であ
ると同時に出資者・経営参画者です。



私たちの財産です。
大切に使いましょう。

生活に必要な「消費材」を生産者とともに作り、共に広げ
る運動が生活クラブでの共同購入です。私たちには「買う力」
と「買わない力」があります。買わないことで反対の意思を
表示するとともに、必要とする「消費材を買う力」を集める
ことで、一つ一つの課題を解決していくことができます。よ
り多くの力が必要になりますので、たくさんの仲間をつくっ
ていくことも重要です。ぜひお友だちを誘って仲間を増や
していきましょう！

理事会だより

2023年度 第9回 理事会報告
(2024年3月4日開催)

＝討議決定事項＝

- 2024年度第31回通常総代会議案を討議し、決定しました。
- 2024年度予算計画及び損益について討議し、決定しました。
- 2024年度拡大計画数を討議し、決定しました。

＝報告承認事項＝

- 西センターを活用したたすけあい活動拠点づくりについて、
担い手候補のメンバーとともに具体的な事業計画などを話
し合い、実行するためのプロジェクト立ち上げを承認しま
した。
- 5月3日(金・祝)に子どもマルシェを開催することを承
認しました。

＝報告確認事項＝

- 2月に各地域で開催された一斉アソ
シエ会議の報告を確認しました。
- 生活クラブの認知度アップと仲間づ
くりを目的に、2024年度アースデイ
in 京都に5月11日(土) 12日(日) 出
店することを確認しました。
- 準備会としてすすめてきた再エネ推
進プロジェクトを立ち上げることを
確認しました。 ほか



編集後記

昨年度は城南（宇治・城陽・久御山・宇治田原）
の組合員さんに会うため茶話会を開催してきた。
先日の支部大会で、これまで茶話会に来てくれた組合員さん
たちが参加してくれ、いっしょに支部を立ち上げるようになった。
「西センターまでは遠いけど、この辺でなにかしたい」「ほかの
組合員さんと知り合いになりた
かった」などいろいろな想いを
持って集まったメンバー。これ
からたくさん話し合って、い
ろいろな企画をして、つながり
やたすけあいの輪を広げてい
きましょう!!



生活クラブ京都エル・コープ 組織状況（2月度）

組合員数：6,622名 前月比25名減
供給高：131,625,206円（一人当たり19,876円）

ウェブサイトで見ることができるようになりました！



一乗寺くらぶルームだより

<http://kyoto.seikatsuclub.coop>

おいなの 次号、153号は
2024年5月6日発行です

*

おいなの はウェブサイトでも閲覧できるようになりました！

<http://kyoto.seikatsuclub.coop>